

บทที่ 1

รายละเอียดโครงการ

1.1 ความเป็นมาในการจัดทำรายงาน

โครงการ WALDEN Asoke (วาลเด็น อโศก) ตั้งอยู่ที่ เลขที่ 122 ซอยสุขุมวิท 23 (ประสานมิตร) แขวง คลองเตยเหนือ เขตวัฒนา กรุงเทพมหานคร 10110 ดำเนินการโดย บริษัท ฮาบีแพท กรุ๊ป จำกัด (ปัจจุบันได้โอน ให้แก่นิติบุคคลอาคารชุดแล้ว แสดงดังเอกสารแนบ 2) โดยโครงการดังกล่าวได้ออกแบบให้มีลักษณะเป็นอาคารอยู่อาศัยรวม (อาคารชุด) ประกอบด้วย อาคารพักอาศัยสูง 7 ชั้น และ 3 ชั้นใต้ดิน จำนวน 1 อาคาร ประกอบด้วย ห้องชุดพักอาศัย 83 ห้อง และที่จอดรถอัตโนมัติ ที่สามารถจอดรถยนต์ได้ จำนวน 40 คัน ขนาดพื้นที่โครงการ 0-2-20 ไร่ หรือ 880 ตารางเมตร โดยโครงการได้จัดทำรายงานการประเมินผลกระทบสิ่งแวดล้อมและได้ผ่านการพิจารณาเห็นชอบรายงาน ฯ ตามหนังสือจากสำนักงานนโยบายและแผนทรัพยากรธรรมชาติและสิ่งแวดล้อม เลขที่ ทส 1010.5/9130 ลงวันที่ 28 กรกฎาคม 2561 กำหนดให้โครงการต้องเสนอรายงานผลการปฏิบัติตามมาตรการป้องกันและแก้ไขผลกระทบสิ่งแวดล้อม และมาตรการตรวจสอบคุณภาพสิ่งแวดล้อมให้หน่วยงานที่เกี่ยวข้องทุก 6 เดือน

ดังนั้น นิติบุคคลอาคารชุด วาลเด็น อโศก ได้ตระหนักถึงด้านคุณภาพสิ่งแวดล้อมและการใช้ประโยชน์ต่อคุณภาพชีวิตของผู้พักอาศัยทั้งในพื้นที่โครงการและพื้นที่ข้างเคียง จึงได้มอบหมายให้บริษัท ทัช พร็อพเพอร์ตี้ จำกัด เป็นผู้จัดทำรายงานผลการปฏิบัติตามมาตรการป้องกันและแก้ไขผลกระทบสิ่งแวดล้อม และมาตรการติดตามตรวจสอบคุณภาพสิ่งแวดล้อม โครงการ WALDEN Asoke (วาลเด็น อโศก) (ระยะดำเนินการ) ระหว่างเดือนกรกฎาคม ถึง ธันวาคม 2565 เพื่อเสนอต่อหน่วยงานที่เกี่ยวข้องให้รับทราบต่อไป

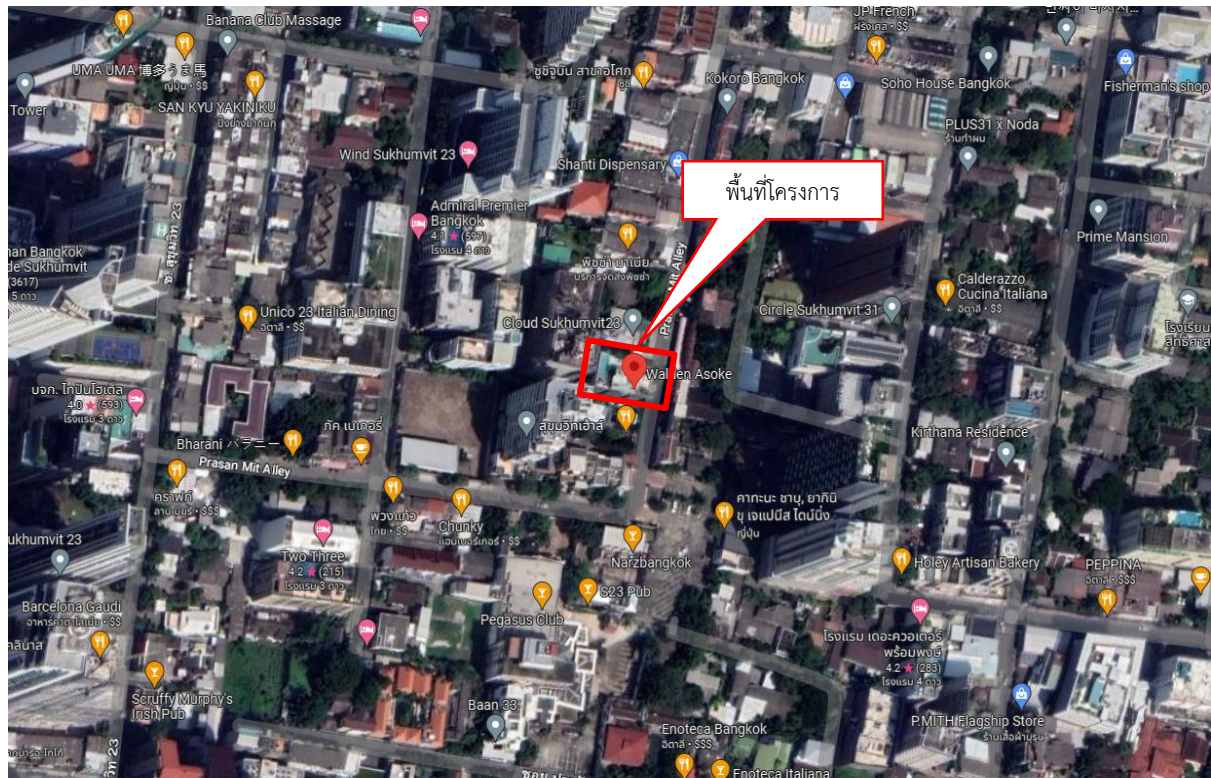
1.2 รายละเอียดโครงการโดยสังเขป

ชื่อโครงการ	: โครงการ WALDEN Asoke (วาลเด็น อโศก)
สถานที่ตั้งโครงการ	: เลขที่ 122 ซอยสุขุมวิท 23 (ประสานมิตร) แขวงคลองเตยเหนือ เขตวัฒนา กรุงเทพมหานคร 10110
เจ้าของโครงการ	: นิติบุคคลอาคารชุด วาลเด็น อโศก (เอกสารแนบ 2)
สถานที่ติดต่อ	: เลขที่ 122 ซอยสุขุมวิท 23 (ประสานมิตร) แขวงคลองเตยเหนือ เขตวัฒนา กรุงเทพมหานคร 10110
โทรศัพท์	: 095-3918801
จัดทำรายงานโดย	: บริษัท ทัช พร็อพเพอร์ตี้ จำกัด
ได้รับความเห็นชอบรายงานการประเมินผลกระทบสิ่งแวดล้อม	: เลขที่ ทส 1010.5/9130 ลงวันที่ 28 กรกฎาคม 2561
ได้เสนอรายงานผลการปฏิบัติตามมาตรการฯ ครึ่งสุดท้ายเมื่อ	: ดำเนินการเป็นครั้งแรก
ประเภทโครงการ	: อาคารอยู่อาศัยรวม (อาคารชุด)
สภาพปัจจุบัน	: อาคารพักอาศัยสูง 7 ชั้น และ 3 ชั้นใต้ดิน จำนวน 1 อาคาร ประกอบด้วย ห้องชุดพักอาศัย 83 ห้อง และที่จอดรถอัตโนมัติ ที่สามารถจอดรถยนต์ได้ จำนวน 40 คัน ขนาดพื้นที่โครงการ 0-2-20 ไร่ หรือ 880 ตารางเมตร ปัจจุบันโครงการมีการก่อสร้างและเปิดใช้อาคาร รวมไปถึงระบบสาธารณูปโภคทั้งหมด

1.3 ที่ตั้งโครงการ

โครงการ WALDEN Asoke (วาลเด็น อโศก) เป็นโครงการอาคารอยู่อาศัยรวม (อาคารชุด) ดำเนินการโดยนิติบุคคลอาคารชุด วาลเด็น อโศก มีลักษณะเป็นอาคารอยู่อาศัยรวม (อาคารชุด) ประกอบด้วย อาคารพักอาศัยสูง 7 ชั้น และ 3 ชั้นใต้ดิน จำนวน 1 อาคาร ประกอบด้วยห้องชุดพักอาศัย 83 ห้อง และที่จอดรถอัตโนมัติ ที่สามารถจอดรถยนต์ได้ จำนวน 40 คัน ขนาดพื้นที่โครงการ 0-2-20 ไร่ หรือ 880 ตารางเมตร ตั้งอยู่ที่ เลขที่ 122 ซอยสุขุมวิท 23 (ประสานมิตร) แขวงคลองเตยเหนือ เขตวัฒนา กรุงเทพมหานคร 10110 ดังแสดงในภาพที่ 1.3-1 และภาพที่ 1.3-2

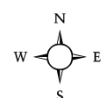
ทิศเหนือ	ติดกับ	โครงการ CLOUD Residences – SKV23
ทิศใต้	ติดกับ	ร้าน It's Happened to be a closet
ทิศตะวันออก	ติดกับ	บริษัท โยคะทีก จำกัด
ทิศตะวันตก	ติดกับ	โครงการ CLOUD Residences – SKV23



สัญลักษณ์ :

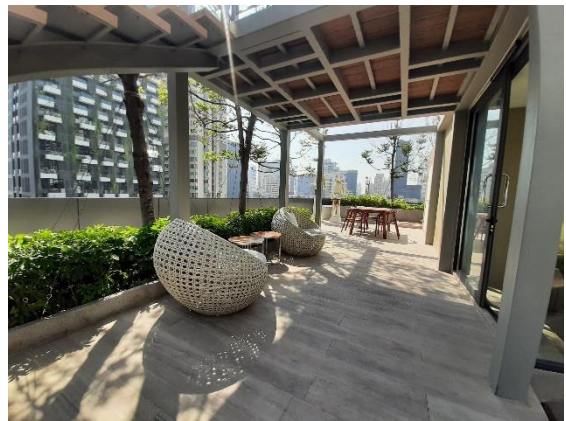


พื้นที่โครงการ



ภาพที่ 1.3-1

แสดงตำแหน่งที่ตั้งโครงการ



ภาพที่ 1.3-2 สภาพปัจจุบันของโครงการ

1.4 แผนการปฏิบัติตามมาตรการป้องกันและแก้ไขผลกระทบสิ่งแวดล้อม

ตามรายงานการประเมินผลกระทบสิ่งแวดล้อมโครงการ WALDEN Asoke (วาลเด็น อโศก) ได้กำหนดให้มีมาตรการป้องกันและแก้ไขผลกระทบสิ่งแวดล้อม โดยมีวัตถุประสงค์เพื่อบรรเทาและฟื้นฟูสภาพแวดล้อมที่เกิดจากการดำเนินการของโครงการอันจะเป็นการยับยั้งเหตุการณ์ที่อาจก่อให้เกิดผลกระทบรุนแรง ดังนั้น เพื่อเป็นการทบทวน/ติดตามตรวจสอบมาตรการที่ได้ปฏิบัติไปแล้ว โครงการจึงได้นำเสนอรายงานดังบทที่ 2

1.5 แผนการดำเนินการเพื่อติดตามตรวจสอบผลกระทบสิ่งแวดล้อม

ทางโครงการมีแผนในการตรวจติดตามตรวจสอบผลกระทบสิ่งแวดล้อม (ระยะดำเนินการ) ระหว่างเดือนกรกฎาคม ถึง ธันวาคม 2565 ประกอบด้วย สภาพภูมิประเทศ คุณภาพอากาศ ระดับเสียง การเกิดแผ่นดินไหว การใช้น้ำ การใช้ไฟฟ้า การจัดการขยะ การระบายน้ำและการป้องกันน้ำท่วม ระบบบำบัดน้ำเสียรวม การคมนาคม การสื่อสารและการโทรคมนาคม การศึกษาการมีส่วนร่วมของประชาชน ความปลอดภัยสาธารณะ การป้องกันอัคคีภัย และสุนทรียภาพและทัศนียภาพ ดังตารางที่ 1.5-1

ตารางที่ 1.5-1 แผนการดำเนินการเพื่อติดตามตรวจสอบผลกระทบสิ่งแวดล้อม

การดำเนินงาน	เดือนที่ดำเนินงาน											
	ม.ค.	ก.พ.	มี.ค.	เม.ย.	พ.ค.	มิ.ย.	ก.ค.	ส.ค.	ก.ย.	ต.ค.	พ.ย.	ธ.ค.
1. การตรวจสอบคุณภาพสิ่งแวดล้อม												
1.1 สภาพภูมิประเทศ												
1.2 คุณภาพอากาศ												
1.3 ระดับเสียง												
1.4 การเกิดแผ่นดินไหว												
1.5 การใช้น้ำ												
1.6 การใช้ไฟฟ้า												
1.7 การจัดการขยะ												
1.8 การระบายน้ำและการป้องกันน้ำท่วม												
1.9 ระบบบำบัดน้ำเสียรวม												
1.10 การคมนาคม												
1.11 การสื่อสารและการโทรคมนาคม												
1.12 การศึกษาการมีส่วนร่วมของประชาชน												
1.13 ความปลอดภัยสาธารณะ												
1.14 การป้องกันอัคคีภัย												
1.15 สุขทรียภาพและทัศนียภาพ												
2. การตรวจสอบการปฏิบัติตามมาตรการฯ												
3. การเสนอรายงาน												

หมายเหตุ :

- ดำเนินการตรวจวัดทุกวัน
- ดำเนินการตรวจสอบ 1 ครั้ง/ปี
- ดำเนินการตรวจวัด 2 ครั้ง/เดือน
- ดำเนินการตรวจตลอดระยะเวลาดำเนินการ
- ดำเนินการตรวจสอบ 1 เดือน/ครั้ง
- ดำเนินการเสนอรายงานปี 2565
- ดำเนินการตรวจสอบ 3 เดือน/ครั้ง
- ดำเนินการเสนอรายงานปี 2566
- ดำเนินการตรวจสอบ 2 ครั้ง/ปี